




## Formation- Entraînement au CLASS

14 janvier 2015  
Ph. Dessus & O. Cosnefroy  
LSE - Univ. Grenoble Alpes




### Ce que cette séance n'est pas

- Une session de certification officielle au CLASS, mais un moyen de former des observateur-es pour une étude en cours.
- La certification **officielle** se fait sur site web, après formation de 2 jours complets par **formateur** agréé par Teachstone (nous ne sommes qu'observateurs agréés)
- Un moment pour discuter recherche ou applications du CLASS (même si ça nous intéresse très fort!). Contactez-nous à la pause pour cela

### But de la séance

- Entraîner des observateur(trices)s à CLASS pour une expérimentation en cours
- Permettre à toute personne intéressée par le CLASS d'en prendre connaissance

Buts possiblement conflictuels. Priorité donnée pendant la séance au premier but, mais toute question/proposition liée au deuxième sera examinée et traitée

### Séance en deux parties

- 1<sup>re</sup> Partie : **On voit comment ça marche.**
  - Présentation rapide de CLASS et de ses différentes dimensions assortie d'exemples courts
- Pause
- 2<sup>e</sup> Partie : **Fini de rigoler. On Code !**
  - Session de codage : diffusion de films *in vivo* pour s'essayer au codage
- N'hésitez pas à poser vos questions au fur et à mesure de la présentation



## 1. Présentation rapide du CLASS

Où on présente d'où vient CLASS et  
quelles sont ses principales  
caractéristiques

## CLASS

- *Classroom Assessment Scoring System*:  
Système d'observation et d'évaluation des  
interactions enseignant-élèves
- Conçu par Robert Pianta, Karen La Paro &  
Bridget Hamre, univ. Virginie (USA)
- Deux entreprises de diffusion : Teachstone  
(formation) et Brookes (éditeur)

## Outil centré sur les interactions enseignant-élèves

- Fondé sur ces interactions et non les  
impressions des observateurs
- Et indépendant :
  - Du type de matériel utilisé (ordinateurs, etc.)
  - Du contenu étudié

## Dimensions de CLASS généralisables à travers les âges

**En gras, les versions déjà officiellement publiées et  
mention de leurs traductions**

- Infant (bébé, en crèche)
- **Toddler (15-36 mois, en crèche)**
- **Pre-K (3-5 ans, Cycle 1), Espagnol**
- **K-3 (5-6 ans, Cycle 2)**
- Upper Elementary (Cycle 3)
- Secondary (Collège-Lycée)

Il y a bien sûr des différences dans les dimensions  
observées mais les domaines restent stables. Le Pre-K et  
K-3 partagent les mêmes dimensions

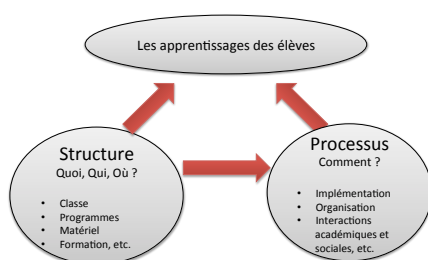
## Utilisations de CLASS

- Largement étudié/utilisés en Amérique
  - À des fins de recherche
  - À des fins de formation (initiale ou continue) des enseignants
- Utilisation
  - Comme vocabulaire commun
  - Comme outil de description de ce qui se passe dans une classe
  - Comme outil d'évaluation

## La théorie derrière CLASS



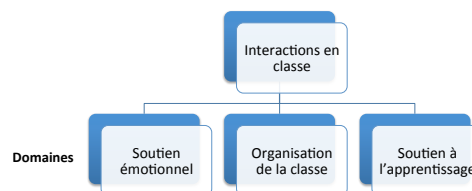
Quels éléments du contexte éducatif comptent ?



11

## Trois grands domaines...

- Les interactions en classe sont catégorisées en trois grands domaines



12

## La théorie derrière CLASS

- Arrière-plan *Soutien émotionnel*
  - Attachement (Ainsworth, Blehar, Waters, & Wall, 1978; Bowlby, 1969)
  - Autodétermination (Ryan & Deci, 2000)
- Arrière-plan *Organisation de la classe*
  - Habiletés d'autorégulation (Blair, 2002; Raver, 2004)
- Arrière-plan *Soutien à l'apprentissage*
  - Développement cognitif et langagier de l'enfant (...)

## La recherche derrière le CLASS

- Testé sur plus de 4 000 classes
- Structure des dimensions du CLASS
- Fidélité inter-juges (observateurs)
- Stabilité des mesures dans le temps (cycles, jours, année)...
- Validité de construit mais concurrente : corrélations entre CLASS et d'autres tests similaires
- Validité prédictive : corrélation entre les scores CLASS et les performances des élèves

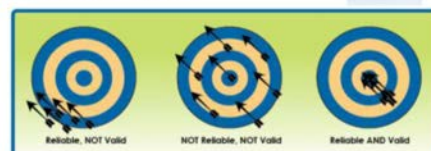
## Les corrélations entre dimensions (Class.fr)

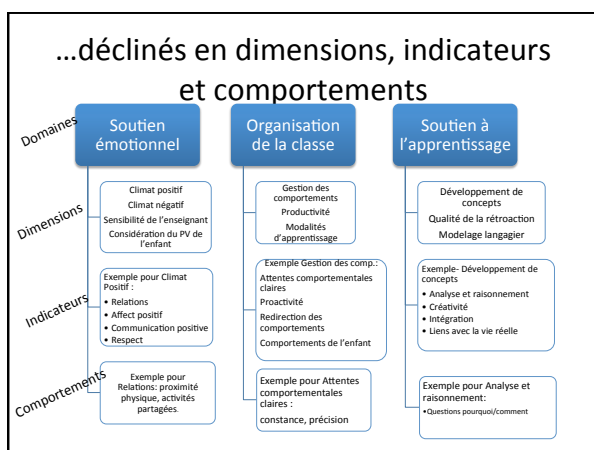
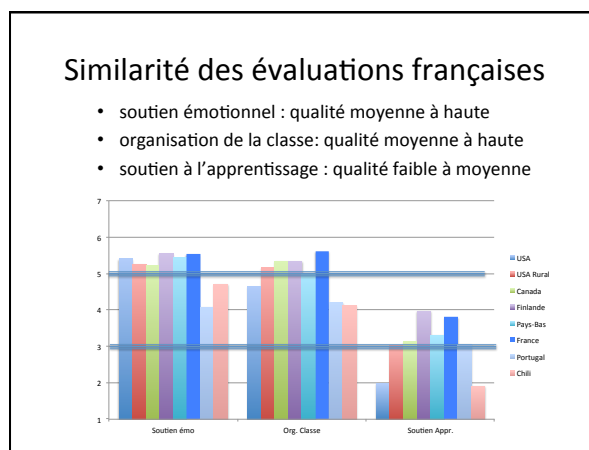
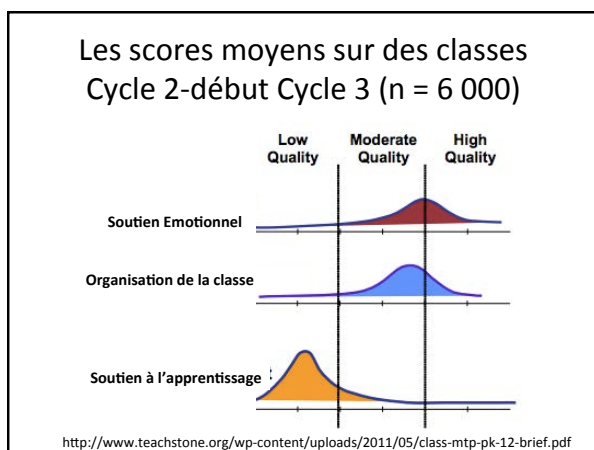
	CP	CN	S	PC	G	P	MA	DC	QR	ML
CP	1.00									
CN	-0.77	1.00								
S	0.87	-0.73	1.00							
PC	0.65	-0.48	0.59	1.00						
G	0.35	-0.56	0.38	0.02	1.00					
P	0.37	-0.35	0.47	0.13	0.74	1.00				
MA	0.69	-0.64	0.78	0.57	0.60	0.74	1.00			
DC	0.46	-0.35	0.42	0.81	0.11	0.17	0.56	1.00		
QR	0.52	-0.40	0.54	0.78	0.17	0.26	0.61	0.78	1.00	
ML	0.59	-0.36	0.55	0.83	0.14	0.28	0.64	0.86	0.88	1.00

## Un outil validé par la recherche

Créé et testé par des chercheurs de l'University of Virginia, le CLASS™ est

- Fidèle—Des observateurs entraînés vont coder d'une même manière.
- Valide— Le résultat au CLASS™ reflète les interactions qui font une différence dans le développement social et les apprentissages des enfants





- ### Pour résumer
- Un environnement propice à l'apprentissage et engageant les élèves :
    - Est émotionnellement sûr et aidant
    - Offre des expériences bien structurées et prédictibles
    - Est riche et structuré du point de vue conceptuel et langagier

## Détail des 3 domaines

On passe en revue les 3 domaines du  
CLASS

## Soutien Emotionnel

- Le fonctionnement émotionnel et social de l'élève au sein de sa classe est reconnu comme un indicateur important de réussite scolaire
- Un élève motivé et en relation avec ses pairs dès les plus petites classes a plus de chances que d'autres de réussir ultérieurement, que ce soit d'un point de vue social ou même académique

## Domaine 1- Soutien Emotionnel (socialité et émotion)

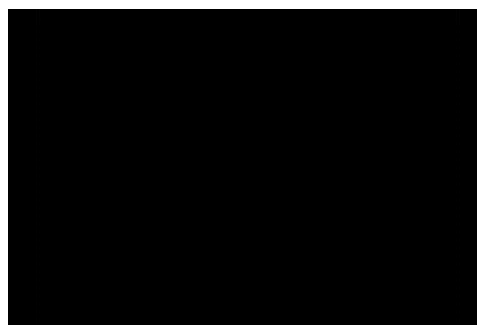
Climat positif  
Climat négatif  
Sensibilité de l'enseignant  
Prise en considération du point de vue de l'enfant



- Des relations chaleureuses, soutenantes avec les adultes et les autres enfants
- La joie et le désir d'apprendre
- Une motivation à s'engager dans des activités d'apprentissage
- Un sentiment de confort (aisance) dans le milieu éducatif
- La volonté de relever des défis sur le plan social et académique
- Un niveau approprié d'autonomie

[http://class.teachstone.org/video\\_library/video\\_prek/vid\\_detail.php?id=424](http://class.teachstone.org/video_library/video_prek/vid_detail.php?id=424)

## Un extrait à analyser



## Analyse

- L'enseignante demande si tout le monde a assez de place
  - ->**Sensibilité de l'enseignant->Réceptivité**
- L'enseignante danse volontiers
  - ->**Climat positif->Relations/Communication positive**
- L'enseignante sollicite/aide ceux qui participent moins
  - ->**Sensibilité de l'enseignant-> Conscience-Vigilance**
- Les élèves ont l'air de participer sans contraintes
  - ->**Climat Postif->Relations ou Sensibilité de l'enseignant-> Confort des élèves**

## Dimension 1.1-Climat Positif (1/2)

### Climat positif



#### Indicateurs

- Relations
- Affect Positif
- Communication positive
- Respect

Réflète le lien émotionnel entre l'enseignant et l'enfant, entre les enfants eux-mêmes ainsi que la chaleur, le respect et le plaisir communiqués dans les interactions verbales et non-verbales.

26

## Dimension 1.1-Climat Positif (2/2)

### Climat positif : Points à retenir

- Différents enseignants ont divers styles et manières d'interagir (sensibilité culturelle).
- L'indicateur respect fait référence à l'usage de la politesse (utilisation de formulation comme : *s'il-te-plaît, merci, excuse-moi...*).
- D'autres aspects du respect sont associés à la dimension de la Prise en considération du point de vue de l'enfant.

27

## Dimension 1.2-Climat Négatif (1/2)

#### Indicateurs

- Affect négatif
- Contrôle punitif
- Sarcasme/irrespect
- Sévère négativité

Réflète le niveau d'ensemble de la négativité exprimée dans la classe. La fréquence, l'intensité et la nature de la négativité de l'enseignant et des enfants sont des éléments clés de cette dimension.

28

## Dimension 1.2-Climat Négatif (2/2)

### Climat négatif : Points à retenir

- Le Climat négatif n'est pas simplement l'absence de climat positif mais bien la présence de comportements négatifs.
- Un niveau élevé pour le Climat positif et pour le Climat négatif peuvent être observés dans un même milieu. Par exemple, lorsqu'il y a des éléments de négativité sévère (échanges de coups entre enfants) en même temps que la présence de plusieurs indicateurs d'un Climat positif.

29



## Attention : Négativité sévère

- L'échelle Climat négatif est inversée : 1-2 correspond donc à une *absence de climat négatif*
- L'indicateur « négativité sévère » (harcèlement, punition physique), s'il est repéré (même une fois), entraîne automatiquement un 6-7 dans la dimension « Climat négatif »

© <http://openclipart.org/>

## Dimension 1.3-Sensibilité de l'enseignant (1/2)

### Indicateurs

- Conscience/vigilance
- Réceptivité
- Réponse aux problèmes
- Confort des élèves

Englobe la capacité de l'enseignant à être attentif et à répondre aux besoins émotionnels et académiques des enfants. Un haut niveau de sensibilité offre un soutien aux enfants dans l'exploration et l'apprentissage puisque l'enseignant leur offre de manière constante du réconfort et de l'encouragement.

31

## Dimension 1.3-Sensibilité de l'enseignant (2/2)

### Sensibilité de l'enseignant : Points à retenir

- La Sensibilité de l'enseignant concerne à la fois des besoins émotionnels et les besoins reliés à l'apprentissage (académique)
- Cette dimension n'est pas simplement le reflet de la gentillesse de l'adulte.
- La Sensibilité de l'enseignant s'observe à travers ses réactions, en divers moments, face aux indices émis par les enfants qui indiquent un besoin de soutien et d'aide.

15/01/15

32



### Dimension 1.4-Prise en considération du point de vue de l'enfant

#### Indicateurs

- Souplesse et attention centrée sur l'élève
- Soutien à l'autonomie et au leadership
- Expression des élèves
- Restriction de mouvement

Permet de rendre compte dans quelle mesure les interactions de l'enseignant avec les enfants et les activités offertes mettent l'accent sur les intérêts des enfants, leur motivation et leur point de vue tout en encourageant la responsabilité de l'enfant et son autonomie.

33

### Vue Globale. Domaine 1



### Petit test

- Faire le test « Domaine émotionnel »

### Solutions du test

1. **PV**>Restriction de mouvement ; mais aussi Organisation Classe>Gestion des comportements>Attentes comp.
2. **CP**>Respect (niveau moyen ou bas)
3. **PV**>Souplesse et attention centrée élève, mais aussi **Modalités d'apprentissage**>Diversité des modalités/matériels
4. **CN**> Affect négatif, mais aussi **CP**>Relations (niveau moyen ou bas)
5. **CP**>Comm. Positive
6. **SE**>Conscience/vigilance
7. **SE**>Réponse aux problèmes
8. **CP**>Affect positif, Relations
9. **SE**>Conscience/vigilance
10. **PV**>Souplesse et attention (niveau bas ou moyen)

### Domaine 3 (on fait le 2<sup>e</sup> après) Soutien à l'apprentissage

- Le troisième domaine s'intéresse aux interactions pédagogiques et leurs liens avec le développement cognitif, métacognitif et langagier des élèves.

### Domaine 3 : Soutien à l'apprentissage

#### Soutien à l'apprentissage

Développement de concepts

Qualité de la rétroaction

Modelage langagier



Comment les enseignants aident-ils les enfants à :

- Apprendre à résoudre des problèmes, à raisonner et à penser;
- Utiliser les rétroactions pour approfondir des habiletés et des connaissances;
- Développer des habiletés langagières plus élaborées.

[http://class.teachstone.org/video\\_library/video\\_prek/vid\\_detail.php?id=371](http://class.teachstone.org/video_library/video_prek/vid_detail.php?id=371)

### Un autre petit extrait



### Analyse de la vidéo

- Répète les réponses des élèves  
– -> **Modelage langagier->Répétition & Extension**
- Création de boucles de rétroaction (1-pourquoi penses-tu qu'elle parle d'insectes? 2- c'est une bonne réponse; 3- pourquoi penses-tu que l'histoire s'appelle Mystery of the missing Bugsy?)  
– -> **Qualité de la rétroaction->Boucles de Feedback**
- Laisse un élève présenter le livre  
– -> **Considération du PV de l'élève->Autonomie**

### Domaine 3.1-Développement de concepts (1/2)

#### Indicateurs

- Analyse et raisonnement
- Créativité
- Intégration
- Liens avec la vie réelle

Mesure l'utilisation par l'enseignant de stratégies diverses (discussions, activités) afin d'amener l'enfant à développer une pensée plus élaborée, une plus grande compréhension des phénomènes de son environnement plutôt que de favoriser un apprentissage par coeur (rote learning).

41

### Domaine 3.1-Développement de concepts (2/2)

#### Développement de concepts : points à retenir

- Même si le terme concept est dans le titre de la dimension, ceci ne signifie pas que cette dimension n'est observable que lorsqu'il y a un concept précis dans les moments observés.
- Le développement de concepts porte attention à l'utilisation intentionnelle de stratégies qui encouragent un niveau de pensée plus élevée (higher-level understanding and thinking skills).

42

### Domaine 3.2-Qualité de la rétroaction (1/2)

#### Indicateurs

- Étayage
- Rétroaction en boucle
- Stimuler les processus de la pensée
- Fournir de l'information
- Encouragement et affirmation

Mesure le niveau selon lequel l'enseignant offre des rétroactions aux enfants qui optimisent l'apprentissage et qui favorisent une participation maintenue.

43

### Domaine 3.2-Qualité de la rétroaction (2/2)

#### Qualité de la rétroaction : points à retenir

- La Qualité de la rétroaction est observable lorsque les enfants participent à des activités et que les enseignants répondent à leurs questions, commentaires ou actions.
- Les rétroactions en boucle efficaces sont utilisées intentionnellement par les enseignants pour maintenir les interactions et poser des questions d'approfondissement afin de promouvoir de nouveaux apprentissages.
- De la même manière, les encouragements de niveau élevé d'un enseignant visent avant tout à favoriser une meilleure compréhension et à encourager la persévérance de l'enfant (ce qui est différent de la communication positive, Climat positif).

44

### Domaine 3.3-Modelage langagier (1/2)

#### Indicateurs

- Conversations fréquentes
- Questions ouvertes
- Répétition et extension
- *Self-talk* et *Parallel-talk*
- Niveau de langage élaboré

Rend compte de l'efficacité et de la quantité des techniques de stimulation du langage utilisées par l'enseignant.

15/01/15

45



### Différences entre Qualité de la rétroaction et Modelage langagier

- Qualité de la rétroaction est observée pour des interactions initiées **par les élèves**
- Modelage langagier pour celles initiées **par l'enseignant**
- Ne pas non plus confondre ces deux items, centrés sur le contenu, avec la simple réponse de politesse « c'est bien ! », qui n'évalue rien sur le contenu et peut être classée dans le Domaine 1 (Climat positif).

### Petit test

- Faire le test « Soutien à l'apprentissage »

### Solutions du test

1. **QR**/Fournir de l'information
2. **DC**>Intégration ; Analyse et raisonnement
3. **DC**> Création ; Connexion avec la vie réelle
4. **QR**>Etayage
5. **ML**>**Self-talk**/Parallel-talk
6. **QR**> Stimuler
7. **QR**> Stimuler
8. **DC**>Analyse & raisonnement
9. **QR**>Encouragement
10. **ML**>Questions ouvertes

## Domaine 2 – Organisation de la classe (une classe bien huilée. des élèves engagés)

Gestion des comportements

Productivité

Modalités d'apprentissage



Comment les enseignants aident les enfants à :

- Développer des habiletés qui les aideront à réguler par eux-mêmes leur comportement.
- Profiter le plus possible de chaque journée dans le milieu éducatif.
- Maintenir leur intérêt dans les activités d'apprentissage.

© <http://theartdontstop.org/images/gallery/1137084455.jpg>

[http://class.teachstone.org/video\\_library/video\\_prek/vid\\_detail.php?id=432](http://class.teachstone.org/video_library/video_prek/vid_detail.php?id=432)  
**... et une troisième !**



Teachstone

### Analyse de la vidéo

- Laisse le choix aux élèves d'un assez grand nombre d'activités créatives : dessin, peinture, ordinateur, etc.
  - ->**Modalités d'apprentissage-> Diversité des modalités d'appr.**
- Explique clairement les objectifs du travail « You are going to work together. You are going to cooperate to move it back and forth. We are going to see what kind of beautiful painting you can make. »
  - ->**Modalités d'apprentissage->Clarté des objectifs d'appr.**
- La classe paraît « tourner ». Les élèves sont tous engagés dans un travail
  - ->**Productivité->Maximisation du temps d'apprentissage**

### L'organisation de la classe

- Ce deuxième domaine est relié à la manière dont l'enseignant organise et gère différents aspects de la classe (comportement des élèves, temps, attention).
- Il y a une meilleure opportunité d'apprentissage, et la classe fonctionne mieux, si les élèves ont un comportement adéquat, cohérent avec les tâches qui leur sont allouées, et sont intéressés et engagés dans ces dernières.
- La théorie de l'autorégulation (apprentissage autorégulé) est l'une des théories utilisées pour définir les sous-dimensions et indicateurs de cette grande dimension. Ainsi, les élèves se régulent d'autant mieux qu'ils sont dans des classes elles-mêmes bien régulées.

## Domaine 2.1- Gestion de comportements (1/2)



### Indicateurs

- Attentes comportementales claires
- Proactivité
- Redirection des comportements
- Comportements des enfants

Englobe l'habileté de l'enseignant à établir des attentes comportementales claires et à utiliser de méthodes efficaces pour prévenir et rediriger les comportements inappropriés.

<http://www.flickr.com/photos/yixuanzhi/5840629209/>

54

## Domaine 2.1- Gestion des comportements (2/2)

### Gestion des comportements : Points à retenir

- La Gestion des comportements met l'accent sur la prévention active des comportements inappropriés.
- Les stratégies mises en place pour maintenir les enfants engagés et intéressés sont notées dans Modalités d'apprentissage
- Devant l'absence de comportements inappropriés, on assume que des stratégies efficaces de gestion de comportements sont en place.

54

## Domaine 2.2- Productivité (1/2)

### Indicateurs

- Maximisation du temps d'apprentissage
- Routines
- Transitions
- Préparation

Évalue dans quelle mesure l'enseignant gère le déroulement des activités et des routines de manière à optimiser le temps disponible à l'apprentissage.

55

## Domaine 2.2- Productivité (2/2)

### Productivité : Points à retenir

- La Productivité met l'accent sur la gestion du temps disponible pour l'apprentissage.
- La productivité ne porte pas sur la qualité et la valeur des activités offertes ou encore sur le niveau d'engagement des enfants; ces dimensions sont mesurées dans le domaine du Soutien à l'apprentissage.



### Différences entre Productivité et soutien à l'apprentissage

- Productivité mesure le *niveau* (quantitatif) d'occupation des élèves, indépendamment de la *qualité* de cette occupation
- Soutien à l'apprentissage mesure bien la qualité de l'interaction du point de vue des contenus en jeu

### Domaine 2.3- Modalités d'apprentissage



#### Indicateurs

- Accompagnement efficace
- Diversité des modalités et des matériels
- Intérêt de l'enfant
- Clarté des objets d'apprentissage

Reflète la manière dont l'enseignant maximise l'intérêt des enfants, leur engagement et leur capacité à apprendre au cours des leçons et activités offertes.

### Ne pas confondre ! (1/2)

- Les dimensions Climat + et Climat – sont à évaluer *simultanément* : il peut y avoir des épisodes négatifs dans une session globalement positive
- C+>Assistance entre pairs (aide sociale, camaraderie) ≠ SE>Confort des élèves (sont à l'aise dans la classe)
- SE>Réponse aux problèmes (s'intéresse aux problèmes des élèves) ≠ GC>Proactivité (s'intéresse aux comportements possiblement inappropriés) ≠ MA>Accompagnement efficace (centré sur le contenu/matériel)
- PVE>Expression des élèves (les élèves ont de la place pour parler) ≠ MA>Intérêt des élèves (participation au contenu de la leçon)
- GC>Comportement des élèves>Peu d'agression/défiance (concerne des comportements inadéquats non repris par l'enseignant) ≠ C->Aggression entre pairs (vu par épisodes, plus graves), mais un haut niveau dans l'un entraîne un bas niveau dans l'autre
- Ces indicateurs précédents sont eux-mêmes différents de MA>Intérêt des élèves, qui concernent l'engagement des élèves dans la tâche

### Ne pas confondre ! (2/2)

- MA>Accompagnement efficace>Questionnement (concerne le questionnement sur l'activité des élèves, le déroulement de l'activité) ≠ DC> Questions pourquoi/comment (concerne le contenu) ≠ ML> Questions ouvertes (questions qui n'amènent pas seulement des réponses par oui/non)

### Petit test

- Faire le test « Organisation de la classe »

### Solutions du test

1. **P**> Préparation & **MA**>Diversité des modalités/ matériels
2. **MA**>Diversité des modalités et matériels
3. **GC**>Attentes comp.
4. **P**> Préparation ; **MA**>Diversité des modalités et matériels
5. **P**>Routines ; **GC**>Attentes comp.
6. **P**>Maximisation/Routines
7. **GC**>Proactivité
8. **MA**>Diversité des modalités et matériels
9. **GC**>Redirection des comportements
10. **MA**>Accompagnement efficace

### Codage : Principes techniques



### Déterminer une plage d'observations

- Commencer les observations à un moment négocié avec l'enseignant pour maximiser le nombre de cycles d'observation-codage. Le plus tôt dans la matinée est le mieux
- Enchaînement de 4 (minimum) à 6 Cycles (au moins 2 h de présence) jusqu'à la fin de la visite
  - Observation (20 min) avec prise de notes rapide
  - Puis codage (10 min, sans observer)



### Phase d'observation (20 min)

- Estimer, à l'aide de la feuille de codage, le niveau de chaque indicateur de chaque dimension
- (1-2) Bas** (peu d'occurrences)
- (3-5) Moyen** (quelques occurrences)
- (6-7) Haut** (beaucoup d'occurrences)
- Se reporter fréquemment à la vue générale des dimensions

### Quand arrêter d'observer ?

- Si c'est une récréation qui commence. Dans ce cas, la période d'observation suivante commence dès l'arrivée des élèves (les transitions sont intéressantes à observer)
- En revanche, continuer d'observer si la classe se déplace dehors pour une activité scolaire, ou bien si une activité annexe (collation) se greffe
- Si la séance s'interrompt avant les 20 min mais si au moins 10 min d'observation ont été faites, le codage peut se faire

### Quoi relever pendant l'observation ?

- Il est important de noter sur la feuille le plus possible d'éléments qui se sont réellement passés : paroles, gestes...
- Evitez (proscrivez) de noter des impressions personnelles
- Forgez-vous un vocabulaire d'abréviations: e (élève) P (prof)
- Ne pas hésiter à placer un événement dans une dimension, quitte à la bouger une fois dans la phase de codage
- Il est utile de relever, dans un coin de la feuille, la structure de la séance pour pouvoir s'y référer pendant le codage
- Si la focalisation est sur l'enseignant, certains indicateurs sont spécifiquement centrés sur les élèves (voir carte)

### La phase de codage : quelques conseils (1/2)

- CLASS capture l'expérience de l'élève **moyen** de la classe ; il ne faut donc pas se centrer sur ce qu'un élève particulier pourrait faire/entendre
- CLASS **n'est pas une liste à cocher** : vous pouvez très bien ne pas observer de choses à propos d'un indicateur donné, sans que ça affaiblisse le score de la dimension
  - (p. ex., le fait que les élèves travaillent dans le calme signale un niveau correct de « Gestion des comportements » ou de « Climat positif »).

### La phase de codage : quelques conseils (2/2)

- Evitez d'avoir une impression initiale que vous essayeriez de confirmer ; juger les différents épisodes **indépendamment les uns des autres**
- Evitez d'interpréter/juger/expliciter l'action de l'enseignant. Notez seulement son comportement. Attention au biais de confirmation. **RESTEZ OBJECTIFS**
- Ne pas donner trop d'importance à l'occurrence d'un seul événement : l'évaluation porte sur l'ensemble des 20 min (pas d'effet de halo)
- Évaluez les dimensions du CLASS une à une, et de manière indépendante
- Evitez d'évaluer des dimensions ou des événements qui sont hors du CLASS

### En bref...

- Le manuel, le manuel, le manuel !
- (et les comportements, uniquement les comportements)



<http://www.fotopedia.com/items/flickr-3443451316>

### La procédure de codage (10 min)

- Procéder systématiquement par domaine et dimension, toujours dans le même ordre
  - Considérer **chaque indicateur individuellement** et déterminer globalement leur occurrence (faible 1-2, moyenne (3-5) ou forte fréquence (6-7))
  - Se reporter au tableau ci-après pour déterminer le score par dimension (ne pas établir un score « au doigt mouillé »)
- **But** : établir un score (1-7) pour chaque dimension pour calculer ensuite le score par domaine. Se fier à la table de détermination (voir diapo suivante)

### La table de détermination

Bas niveau		Niveau Moyen			Niveau Elevé	
1	2	3	4	5	6	7
Le niveau <b>Bas</b> correspond <b>bien</b> à ce qui est observé. Tous ou presque tous les indicateurs de la dimension sont de niveau <b>Bas</b> .	Le niveau <b>Bas</b> correspond <b>souvent</b> à ce qui est observé, mais il y a un ou deux indicateurs au niveau <b>Moyen</b> .	Le niveau <b>Moyen</b> correspond <b>souvent</b> à ce qui est observé, mais il y a un ou deux indicateurs au niveau <b>Bas</b> .	Le niveau <b>Moyen</b> correspond <b>bien</b> à ce qui est observé. Tous ou presque tous les indicateurs sont de niveau <b>Moyen</b> .	Le niveau <b>Moyen</b> correspond <b>souvent</b> à ce qui est observé, mais il y a un ou deux indicateurs au niveau <b>Haut</b> .	Le niveau <b>Haut</b> correspond <b>souvent</b> à ce qui est observé, mais il y a un ou deux indicateurs au niveau <b>Moyen</b> .	Le niveau <b>Haut</b> correspond <b>bien</b> à ce qui est observé. Tous ou presque tous les indicateurs de la dimension sont de niveau <b>Haut</b> .

## Un petit exemple

- Productivité **4**

- Maximisation du temps d'apprentissage

Bas (1-2)      Moyen (3-4-5)      Haut (6-7)

- Routines

Bas (1-2)      Moyen (3-4-5)      Haut (6-7)

- Transitions

Bas (1-2)      Moyen (3-4-5)      Haut (6-7)

- Préparation

Bas (1-2)      Moyen (3-4-5)      Haut (6-7)

## Codage : aspects techniques

## 2<sup>e</sup> Partie

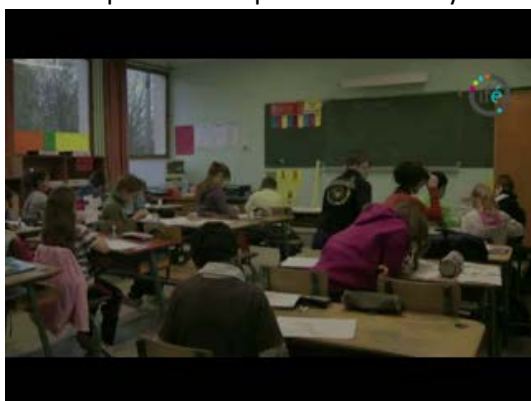
- Maintenant, on code de vrais épisodes



## Les vidéos à coder

- **Comportements perturbateurs**—Découpage d'étiquettes Cycle 3? 3'49 [Source Ifé- NéoPass@ction]
- **Les Antonymes**— Français Cycle 2– 2'31'' [Source Ifé – NéoPass@ction]
- **Histoire dans l'ordre**—CP-CE1 3'36'' [Source Ifé- NéoPass@ction]
- **Qui suis-je ?** Maths CE1-CE2. 3'23 [Source Ifé- NéoPass@ction]
- **La dictée/Grammaire** Français CE1-CE2 6'41 [Source Ifé- NéoPass@ction]

1. Comportements perturbateurs-Cycle 3?



2. Les antonymes- Cycle 2



3. Histoire dans l'ordre



4. Qui suis-je ? CE1-CE2



### 5. Faire poser des questions CE1-CE2



### 6. La dictée/Grammaire CE1-CE2 6'



### Devoirs à la maison

- Pour le 15/01 au soir, coder les 2 vidéos suivantes (voir URL dans le poly) et nous envoyer par courriel le résultat de votre codage, à Olivier et moi (voir adresses sur le doc.)

### Merci de votre attention

- Pour en savoir plus
  - <http://www.classobservation.com/>
  - <http://www.brookespublishing.com/>
  - <http://www.elcmdm.org/QualityCounts/SPMMay23.pdf>
  - Des références à <http://www.citeulike.org/user/pdessus/tag/class>
  - Ce jeu de diapositives reprend les informations de Teachstone (2010) traduites par Gilles Cantin (UQAM, Canada)